



Kiskidi ... ?



Le courriel d'information du GEPOG de avril 2009

Creéop, crééop, crééop! Revoici le *Kiskidi*, annoncé cette fois-ci par le Toucan ariel (photo M. DECHELLE). Ce numéro d'avril est sûrement le dernier sous cette forme avant l'arrivée prochaine d'une formule allégée. A suivre dans le prochain numéro. Nous vous souhaitons une bonne lecture.

Pour agir...

• **Tortues marines cherchent bénévoles.** La saison de ponte de ces placides reptiles est en train de débiter et avec elle la saison des comptages. **La SEPANGUY est donc à la recherche de bénévoles sur Kourou**, afin de participer aux comptages sur les plages de Kourou ville. Ce suivi comportera un comptage quotidien des traces matinales laissées par les tortues vertes, olivâtres et luths. Il commencera sous peu en avril et se terminera à la fin août.

Si vous avez une journée, 2, 15 ou plus de temps encore à consacrer à l'étude et à la conservation de ces espèces protégées, **contactez la SEPANGUY** à Cayenne au 05 94 29 04 26 ou par mail sepanguy@wanadoo.fr



Tortue luth adulte, jeunes luths à l'émergence et tortue verte adulte (© Kwata www.kwata.net)

De même que la SEPANGUY sur Kourou, l'association **Kwata recherche** également des bénévoles **sur Cayenne et Rémire-Montjoly**. Pour de plus amples informations, contactez Kwata au 05 94 25 43 31 ou par mail à morgane@kwata.net

Pour s'informer...

• **Le dernier chic au Connétable** semble être la marque alaire fluorescente. La preuve en image avec cette Frégate superbe photographiée il y a quelques semaines lors d'une mission sur place de l'équipe de gestion de la Réserve.

Deux individus marqués 83 H et 40 H ont été observés ce jour-là. Ces deux oiseaux ont été **bagués à Barbuda** (N 17.69182, W 61.86934), une île au nord de la Guadeloupe, dépendante de Antigua. L'individu 83H est un mâle capturé et bagué récemment (le 23 février dernier) de nuit à côté d'une femelle sur un nid vide. Les hormones doivent le travailler pour venir à 1.800 km retenter une reproduction...



83H en plein virage (photo K. PINEAU)

L'occasion de vous rappeler que si vous observez des oiseaux marqués (bagues couleur notamment sur limicoles ou Mouettes atricilles), le GEPOG est friand de ce type d'information.

• **Lourde contribution du transport maritime à la pollution de l'air.** C'est en tout cas le résultat d'une étude de la très sérieuse NOAA (National Oceanic and Atmospheric Administration – USA). Cette étude met en avant que le transport maritime commercial émet une impressionnante quantité de particules polluantes dans l'atmosphère, au moins **équivalente à la moitié du total émis par les véhicules terrestres**. On parle bien ici des particules contenues dans les fumées d'échappement et non pas des consommations de carburant.



L'un des pétroliers étudié lors de l'étude (© photo NOAA)

L'analyse a été conduite aux Etats-Unis sur 200 embarcations navigant dans le golfe du Mexique. D'après les résultats, la moitié des émissions polluantes des bateaux correspond à des sulfates, similaires aux éléments toxiques qui motivèrent l'établissement de normes pour les voitures et les camions. Les scientifiques s'inquiètent des impacts de cette pollution. Les particules polluantes restent longtemps en suspension dans l'atmosphère puis finissent par retomber avec les pluies, pouvant **affecter les habitants et les écosystèmes terrestres autant que marins**.

A partir des mesures réalisées, l'équipe scientifique a pu constater que seule une partie de la flotte commerciale utilisait des carburants appauvris en soufre et des lubrifiants qui réduisent l'émission de composés organiques et ce malgré l'existence d'une convention internationale pour la prévention de la pollution par les bateaux (MARPOL)...

Brève réalisée à partir d'un article de Elisabeth LECIAK et paru sur www.univers-nature.com

• **Des aliens dans votre jardin :** Tel pourrait être le sous-titre du site internet entièrement dédié aux espèces exotiques envahissantes dans les collectivités françaises d'outre-mer :

www.especes-envahissantes-outremer.fr.

Ce nouvel outil développé par le Comité français de l'UICN permet désormais l'accès à de nombreuses informations scientifiques, techniques et juridiques sur les espèces exotiques envahissantes en outre-mer et sur les stratégies pour mieux les gérer.

Outre les chiens qui posent d'importants problèmes aux tortues marines, l'espèce végétale la plus problématique à ce jour en Guyane est sans doute l'*Accacia mangium* qui tend à proliférer en savane. Si vous en avez dans votre jardin, nous vous conseillons de le détruire sans plus tarder. Parlez-en à votre hache préférée...



Feuilles et graines de l'*Accacia mangium*

• **Une nouvelle espèce de colibri en Guyane :**



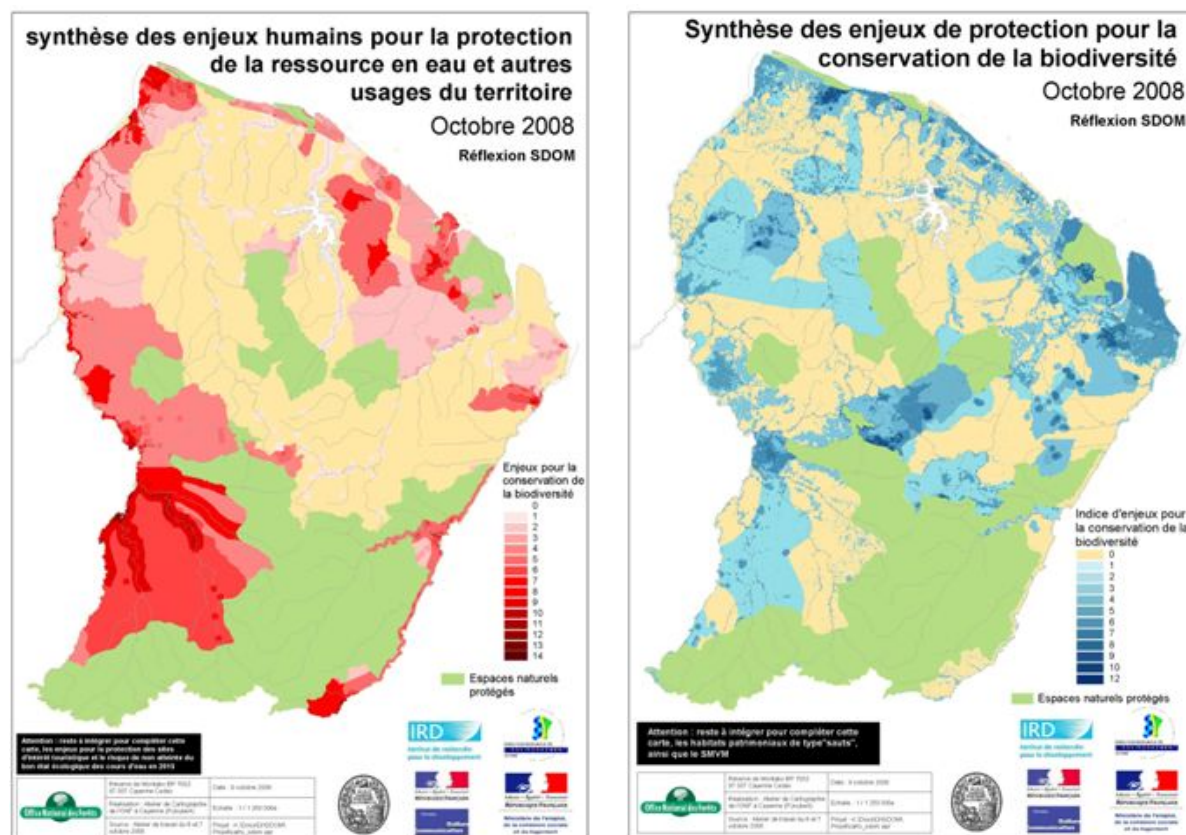
L'Ariane à ventre vert ssp *cupreicauda* (photo T. DEVILLE)

A la mi-mars dernier une ariane à la queue étrangement rousse a été observée dans un jardin de Montjoly. Après recherche il s'agissait d'un individu d'**Ariane à ventre vert** *Amazilia viridigaster* et plus précisément de la sous espèce *cupreicauda*.

Si vous observez ce petit colibri à queue rousse, faites passer votre observation au GEPOG et au Comité d'Homologation Guyanais (écrire à alex.renaudier@wanadoo.fr). Merci d'avance !

● **Le Schéma minier : la lutte se déplace à Paris.** La dernière réunion de concertation pour l'élaboration du Schéma Départemental d'Orientation Minière a eu lieu à Cayenne le 17 février dernier. Les propositions de l'Etat en matière de zonage et de modification de la législation ont été présentées à cette occasion. FNE, le Comité Français de l'UICN et le GEPOG, rejoints par la SEPANGUY, ont réagi dans une **note d'une douzaine de pages disponible en ligne** sur le lien FNE : <http://www.fne.asso.fr/fr/themes/question.html?View=entry&EntryID=198>

Les négociations se poursuivent à Paris avec un **passage d'un texte de Loi** fixant les grandes lignes du SDOM **en ce moment même devant le Sénat** (Cf. communiqué de presse de FNE envoyé le 02 avril dernier).



D'autre part, nous avons eu l'autorisation de diffusion des cartes réalisées lors d'un atelier scientifique dédié au SDOM. Ces cartes matérialisent les enjeux de protection de l'eau et de l'homme en Guyane (ci-dessus à gauche ; 500 Ko) et de la biodiversité (ci-dessus à droite ; 800 Ko). Faites-nous signe (ass.gepog@wanadoo.fr) si vous désirez un envoi par mail en attendant la mise en ligne sur le site du GEPOG. Suite au prochain numéro...

Pour découvrir...

● **Un nouveau guide de terrain pour votre sac à dos !** Léger, complet (il manque 5 espèces pour la Guyane en dehors des accidentelles), assez bien illustré (en 472 p tout en couleur) facile d'utilisation (double page en vis-à-vis) et présentant des cartes de répartition pour chaque espèce, voici le **Guide des Oiseaux de l'Amazonie Brésilienne** par Thomas SIGRIST et Eduardo P. BRETTAS. C'est un guide de terrain qui comblera les débutants mais qui frustrera peut-être les spécialistes car il ne présente pas de texte sur les critères d'identification, les habitats, l'alimentation... Son prix devrait avoisiner les 30 € port compris. Le GEPOG se tâte pour en commander un certain nombre et en faire un vil commerce...



Si **vous êtes intéressé par un éventuel achat, contactez Christian** au 05 94 29 46 96 ou par mail à l'adresse ass.gepog@wanadoo.fr. Un exemplaire est en démonstration au bureau du GEPOG.

- **La Réserve naturelle du Mont Grand Matoury vous invite** une fois par mois à une visite guidée des sentiers de la Mirande.



La Réserve naturelle propose également des interventions auprès des scolaires (photo RNN Mont Grand Matoury)

Rendez-vous **chaque second dimanche du mois** en début de matinée (8h) au départ du sentier (parking non loin de la nationale entre le bourg de Matoury et le PROGT) .

Attention, sortie gratuite mais à **réservation obligatoire** ; inscrivez vous par téléphone au 05 94 35 41 30 ou au 06 94 20 36 03.

Prochaine sortie le dimanche 12 avril.
Bonne balade !

Pour parler un peu de nous quand même...

- **Retour sur l'AG du GEPOG** : Nous étions une quarantaine le 21 mars dernier pour l'assemblée générale annuelle du GEPOG. Après un retard autant traditionnel que maladif ce fut le coup d'envoi d'une après midi d'échange et de débat dont le compte rendu vous parviendra sous peu (avec la version définitive des différents rapports).

Puis ce fut l'heure de l'élection de nos représentants au conseil d'administration. Les heureux élus sont (après élection du bureau).
Merci aux sortants et bienvenue aux nouveaux :

Stephan **ARNOUX**
Clément **CAMBREZY**
Mathieu **ENTRAYGUES** (secrétaire)
Sophie **MAILLE**
François **NIETCHO**
Valérie **PONTANA** (trésorière)
Sylvain **URIOT** (président)
Alexandre **VINOT** (vice président)



Le service d'ordre essaye de faire asseoir la foule (photo anonyme)

- **Le GEPOG recherche des bénévoles** pour le prochain **salon du tourisme** et des loisirs.



Le stand inter-associatif de l'an dernier (photo Ronan LIETAR)

Car cette année encore nous tiendrons un stand le WE du **17, 18 et 19 avril prochain au PROGT de Matoury.**

L'occasion pour l'association de présenter ses actions, rencontrer ses adhérents, en intégrer de nouveaux et également de faire fonctionner à plein la petite boutique du GEPOG. Vous trouverez **ci-joint un planning de rotation des bénévoles** sur le stand. Si vous êtes disponible durant une tranche horaire, faites-le nous savoir rapidement. Et passez nous voir sur le stand !

Pour admirer...

Ce mois-ci, c'est Maxime DECHELLE qui signe la photo du mois, dans un style très hainardien...



Adulte et jeunes de Grèbe minime sur leur étang, Paracou, mars 2009 (photo Maxime DECHELLE).

Le Grèbe minime *Tachybaptus dominicus* est une espèce de la famille des podicipédidés. Cette dernière n'est représentée en Guyane que par deux espèces. Le Grèbe minime est facile à identifier. Peu d'espèces présentent en effet cette forme ronde et cette petite taille.

Ce palmipède affectionne les bassins d'eau douce entourés de végétation. C'est un oiseau aquatique très actif que l'on observe que rarement en vol. C'est aussi un plongeur émérite.

Sa nourriture est constituée de poissons, de crustacés et d'insectes aquatiques qu'il poursuit et capture sous l'eau. (pour en savoir plus consultez les pages 170 et 171 de « *Portraits d'oiseaux guyanais* »).

Le Grèbe minime ne quitte pas son plan d'eau lors de sa reproduction. Il construit une plate-forme flottante constituée d'herbes aquatiques. Les jeunes suivent leurs parents en toutes occasions ou se font transporter sur leur dos.

L'observation de Maxime a été réalisée sur l'étang situé au bord de la piste qui mène au camp de Paracou, commune de Sinnamary : « *Les oiseaux plongeaient dès que je m'approchais. Il a fallu plus de 30 minutes avant qu'ils n'osent évoluer normalement devant moi. L'adulte chassait les insectes posés sur les plantes à la surface de l'étang, ses petits la suivaient de près et l'observaient, jusqu'à essayer eux-mêmes d'attraper des proies, pas toujours avec succès. Un apprentissage amusant, en direct.* »

Post Scriptum...

Un dernier mot pour vous rappeler de vous inscrire aux sorties nature sans trop tarder (programme joint). Et si vous avez la possibilité d'apporter votre aide en fin de semaine prochaine à la tenue de notre stand sur le salon du tourisme (voir ci-joint également), vous êtes le ou la bienvenu(e).

A bientôt sur le salon ou les layons !