

AIDE A L'IDENTIFICATION

(HARPIA n°5, 1er Trimestre 1994)

LA

MOUETTE

RIEUSE



ET LE

GOELAND



BRUN

A I D E A L ' I D E N T I F I C A T I O N

La Mouette rieuse « *Larus rudibundus* » et le Goéland brun
« *Larus fuscus* » en Guyane Française.

A. Le Dreff & B. Bellaton

Jusqu'à une date récente, les observations de la Mouette rieuse et du Goéland brun étaient considérées comme accidentelles en Amérique du Nord. Depuis le début des années 80, la recrudescence des apparitions de ces Laridés d'origine Européenne sur la frange Nord Atlantique du Nouveau Monde, s'est récemment concrétisée par la nidification de la Mouette rieuse au Canada et aux Etats Unis. Si le Goéland brun n'a pas encore été trouvé nicheur dans ces contrées, il demeure l'espèce la plus fréquente des deux.

Les quelques dizaines d'observations qui se sont accumulées depuis 1978 en Guyane, permettent de penser à la mise en place d'une aire d'hivernage néotropicale et confirme l'évolution du statut de ces espèces qui tendent à coloniser le nouveau monde.

Il est vraisemblable que des individus de ces deux espèces passent inaperçus dans notre région, car ils peuvent être confondus avec « notre » résidente habituelle: la Mouette atricille « *Larus atricilla* »; (surtout en plumage de 1^{ère} année).

Aussi semble-t-il intéressant de rappeler ses principaux points distinctifs de chaque espèce, les périodes de présence potentielle, les critères comparatifs de terrain avec la Mouette atricille.



LARIDAE

Caractères comparatifs pour l'identification des Laridés rencontrés en Guyane.

Individus de 1^{ère} ANNEE

| | Mouette Atricille | Mouette Rieuse | Goéland Brun |
|-------------------|--|---|-----------------------|
| Bec | Noir | Bicolore; jaune à pointe noire | Sombre |
| Pattes | Noires | Pâles | Pâles |
| Dessus | Dos gris ardoisé-ailes brunes | Gris clair-épaule tachée de brun | Tachée de brun |
| Ventre | GRIS | Blanc | Pâle à taché de brun |
| Tête | Grise | Gris blanc avec tache noire à l'oreille | Pâle à tachée de brun |
| Queue | Grise avec large bande noire à l'extrémité | Blanche avec bande noire à l'extrémité | Brun noirâtre |
| Rémiges primaires | Noires | Blanches à bouts noirs | Brun foncé |

Subadulte de 2^{ème} ANNEE

| | Mouette atricille | Mouette rieuse | Goéland brun |
|-------------------|----------------------------------|--------------------------------------|---|
| Bec | Noirâtre | Rouge sombre | Bicolore, pâle à pointe noire |
| Pattes | Noires | Rouge sombre | Pâles, parfois jaunes |
| Dessus | Gris ardoisé | Gris pâle | Gris foncé sur le dos contrastant avec ailes brunes |
| Dessous | Blanc teinté de gris | Blanc | Pâle taché de brun |
| Tête | Blanche teintée de gris | Blanche avec tache noire à l'oreille | Pâle tachée de brun |
| Queue | Blanche avec tache noire au bout | Blanche | Brune |
| Rémiges primaires | Noires | Blanches, aux extrémités noires | Noires à brun foncé |

Adulte en plumage nuptial

| | Mouette atricille | Mouette rieuse | Goéland brun |
|-------------------|---------------------------|--|---|
| Bec | Rouge sombre | Rouge | Jaune avec tache rouge sur extrémité mandibule inférieure |
| Pattes | Rouge sombre | Rouges | Jaunes |
| Dessus | Ailes et dos gris ardoisé | Gris pâle | Gris ardoisé |
| Dessous | Blanc | Blanc | Blanc |
| Tête | Capoule noire | Capuchon brun chocolat limité à l'occiput en arrière | Blanche |
| Queue | Blanche | Blanche | Blanche |
| Rémiges primaires | Entièrement noires | Blanches aux extrémités noires | Noires |

PLUMAGE DE 1^{er} HIVER

Mouette atricille



Mouette rieuse



Goéland brun



PLUMAGE DE 2^{ème} ANNEE (Subadulte)

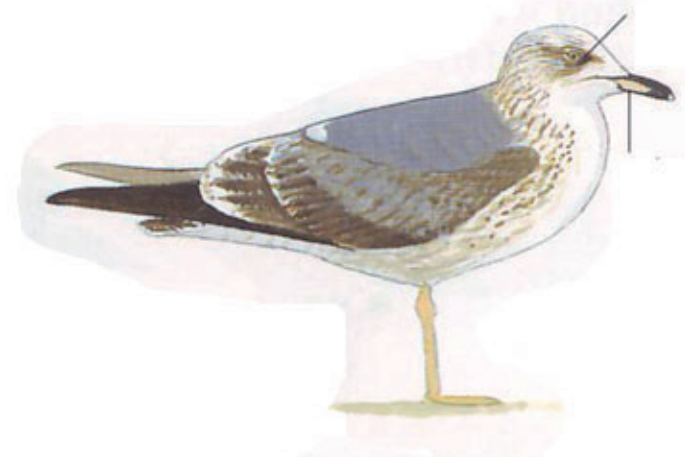
Mouette atricille



Mouette rieuse

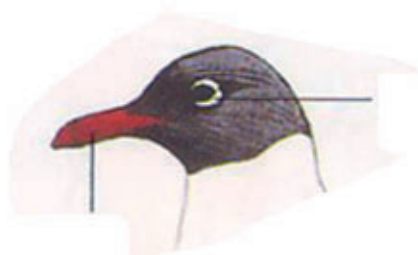
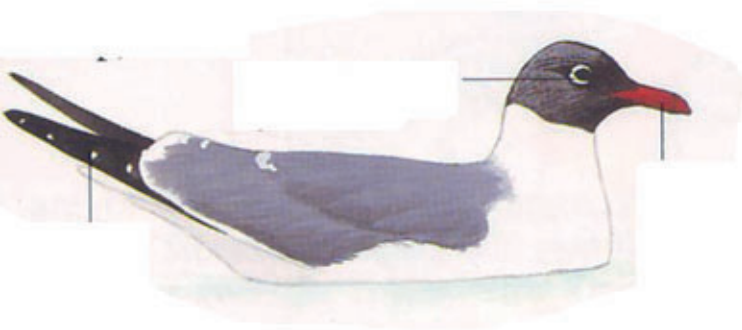


Goéland brun



ADULTE EN PLUMAGE NUPTIAL

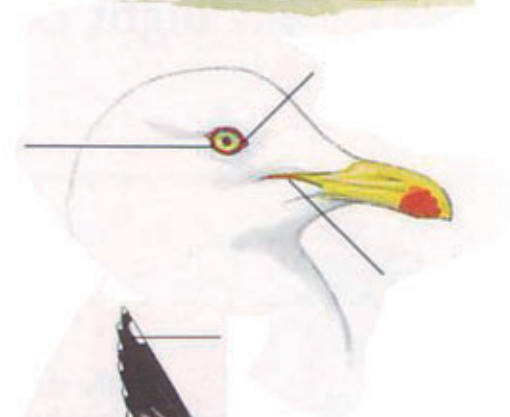
Mouette atricille



Mouette rieuse



Goéland brun

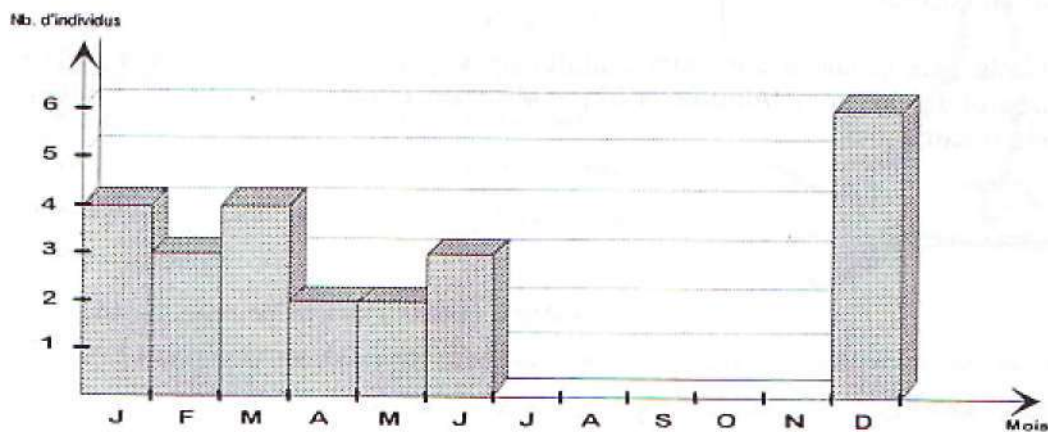


Mouette rieuse *Larus rudibundus*

• Aspect général: semble plus « ronde » que la Mouette atricille, et plus petite.

- Le front est moins fuyant.
- Le bec est plus fin et plus pointu.
- La poitrine est plus forte.

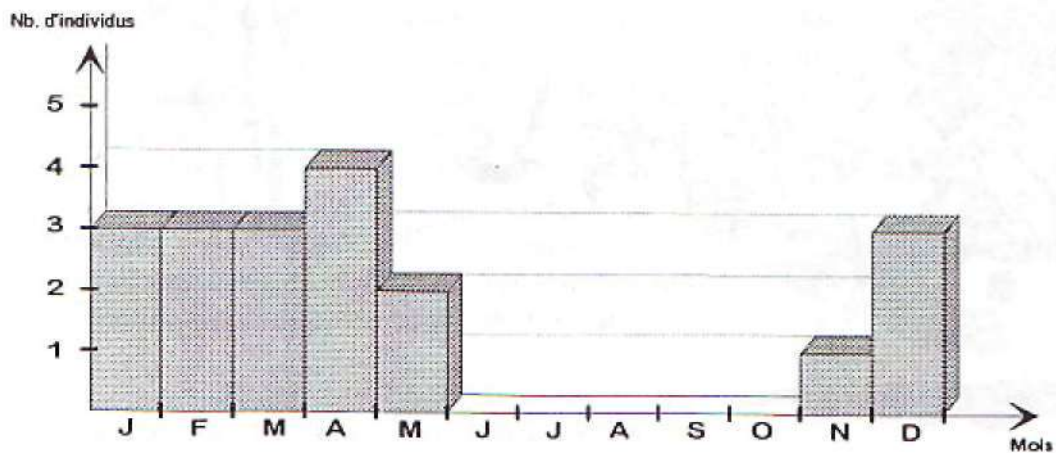
• Répartition mensuelle des observations en Guyane, cumulée pour la période 1978-1993



Goéland brun *Larus fuscus*

• Aspect général: semble plus « massif » que la Mouette atricille. Bec plus fort, taille et envergure plus grandes.

• Répartition mensuelle des observations en Guyane, cumulée pour la période 1973-1993



Milieus fréquentés:

Dans les régions où elles hivernent, ces espèces fréquentent le plus souvent les colonies de Laridés autochtones. Ces deux espèces sont donc à rechercher parmi les reposoirs de mouettes atricilles connus du département. Si la grande majorité des observations ont été faites sur le vieux port de Cayenne, il conviendra de prospecter également le port de Kourou (où elles ont déjà été observées), la plage des Hattes et tous lieux susceptibles d'accueillir des Laridés.

- Enquête « Laridés Européens » :

Afin de confirmer la dynamique actuelle de ces espèces sur le nouveau monde, dont la Guyane deviendrait une aire d'hivernage, toutes les observations dans le département sont à faire parvenir au secrétariat du GEPOG.

pour des renseignements plus détaillés sur leurs statuts, on se rapportera utilement à l'article d'Olivier Tostain et Jean-Luc Dujardin (Alauda N°57) « Mise en place d'une aire d'hivernage néotropicale de Laridés holarctiques ».

